

Perhepäivähoidon toimintasuunnitelma

2020-2021



Toimintavuosi 2020-21

- Perhepäivähoitoon kuuluvat 12 kotona työskentelevää perhepäivähoitajaa sekä Kaivolassa sijaitseva Itäkulman ryhmäperhepäivähoitokoti. Perhepäivähoidossa hoidetaan 1-6-vuotiaita lapsia, joiden hoitoaika sijoittuu arkisin 6-18 välille.



Toiminta-ajat:

klo 6:00 -8:00

klo 8:00-8:30

klo 8:30-11:00

klo 11.00-12:00

klo 12:00-13:30

klo 14:00-14:30

klo 14:30-

Rauhallista yhdessäoloa,
lepäämistä, leikkiä

Aamupala

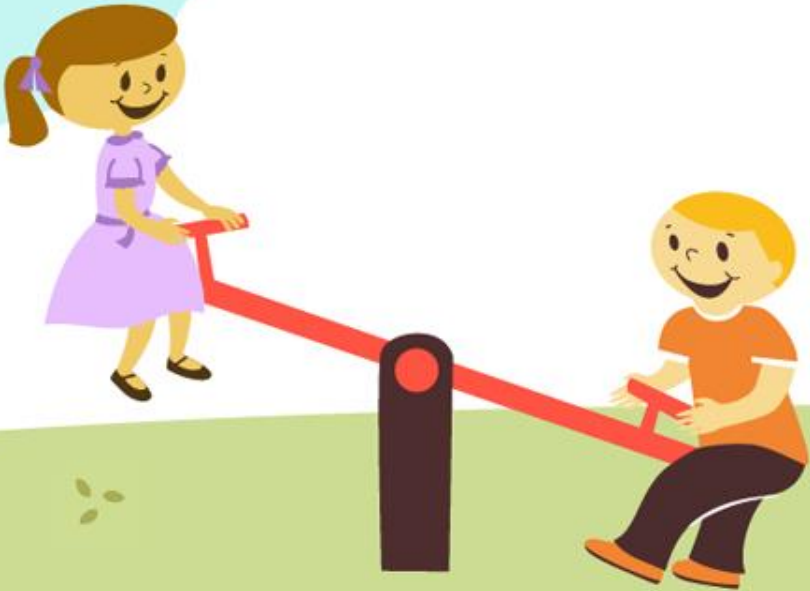
Pedagogista toimintaa (liikunta,
retket, musiikki, käden taidot, kirjallisuus...)

Lounas

Päivälepo ja leikkiä

Välipala

Leikkiä, ulkoilua



Työ- ja loma-ajat

- syyslukukausi 12.8.-19.12.2020
- syysloma 12.10.-19.10.2020 (vko 42)
- joululoma 20.12.-6.1.2021
- kevätlukukausi 7.1.-5.6.2021
- talviloma 22.2.-28.2.2021 (vko 8)



- Perhepäivähoidossa arvioidaan ja kehitetään toimintaa säännöllisesti
- Kuukausipalavereissa suunnitellaan toimintaa ja mietitään kehitysideoita.
- Kehityskeskustelut
- Perhepäivähoidon WhatsApp-ryhmä
- Koulutukset
- Hoitaja dokumentoi toimintaa kunkin lapsen omaan vihkoon tai sähköiseen dokumenttikansioon. Dokumentointia käytetään arvioinnin välineenä.
- Lapsen henkilökohtainen varhaiskasvatussuunnitelma (vasu) laaditaan yhdessä vanhempien kanssa
- Sosiaalisen median harkittu käyttö (facebook)

Toiminnan arviointi ja kehittäminen

Pedagogisen toiminnan arvioinnin tarkoitus on varhaiskasvatuksen kehittäminen ja oppimisen edellytysten parantaminen. Toiminnan arvioinnin on oltava systemaattista ja säännöllistä, ja sitä pitää tehdä niin toimipiste- kuin ryhmätasollakin. Arvioinnin tulee perustua dokumentoituihin tosiasioihin ja arviointia tulee tehdä suhteessa varhaiskasvatussuunnitelman tavoitteisiin sekä toimipisteen toimintasuunnitelmaan.



Painopistealueet- ja kehittämiskohteet

Painopistealueet ja kehittämiskohteet

- vuorovaikutustaidot
- Sadut, lorut, laululeikit
- Ilo kasvaa liikkuen -hanke

Miten siihen päästään? Miten toteutetaan?

- Vuorovaikutustaitojen harjoittelu
- harjoitellaan arjen toimissa
- Luetaan, lorutellaan arjessa viikottain
- Huomioidaan kaikessa toiminnassa



KOKOPÄIVÄPEDAGOGIIKKA

- **KODINOMAISUUS**
kiintymyssuhde, kiireettömyys, hoitajan ja hänen perheensä arki kulkee työn rinnalla
- **ARKI**
Jokaisella arjen hetkellä on oma merkityksensä
- **TURVALLISUUS**
koulutetut hoitajat, luottamuksellinen ja avoin yhteistyö
- **LEIKKI**
leikin kautta oppiminen, leikin jatkuvuus
- **TOIMINTASUUNNITELMA**
toiminnan runko, elää arjessa mukana, pohjana lasten vasut, huomioi vuodenajat
- **YKSILÖLLISYYS**
pieni ryhmä, joka antaa hyvät mahdollisuudet kuuntelulle, kannustukselle ja muulle yksilölliselle huomioimiselle
- **YHTEISTYÖ**
yhteistyö toisten hoitajien kanssa
- **OSALLISUUS**
päivittäinen havainnointi



- Perhepäivähoidossa tehdään tiivistä yhteistyötä perheen kanssa. Hoitaja tapaa vanhempia/ huoltajia päivittäin. Päivittäisissä tapaamisissa vaihdetaan lasta koskevat tärkeimmät kuulumiset ja kerrotaan tulevista tapahtumista.
- Yhteistyötä perheiden kanssa tehdään myös erilaisissa tapahtumissa ja juhlissa, joita järjestetään mahdollisuuksien mukaan korona tilanteesta riippuen.
- Perhepäivähoidossa viestintä tapahtuu pääsääntöisesti keskustellen.
- Perhepäivähoidossa yhteistyökumppaneina toimivat muut alueen perhepäivähoitajat, päiväkodit, varhaiskasvatuksen erityisopettaja, puistot, neuvola, seurakunta, kulttuuri- ja liikuntapalvelujen tarjoajat

Yhteistyö ja viestintä

Yhteistyöllä tuetaan lapsen varhaiskasvatuksen järjestämistä siten, että jokainen lapsi saa oman kehityksensä ja tarpeidensa mukaista kasvatusta, opetusta ja hoitoa. Vastuu yhteistyön toteutumisesta ja suunnitelmallisuudesta on varhaiskasvatuksen järjestäjillä. He vastaavat myös siitä, että yhteistyötä toteutetaan monialaisesti.



Yhteistyö ja viestintä

- Huoltajien osallisuus
 - Kuunnellaan vanhempien toiveita, toivomuslomake
 - Päivittäiset keskustelut vanhempien kanssa
 - Ulkoilutapahtuma ja /tai kevätjuhla koko perheelle järjestetään keväällä, mikäli kokoontumisrajoitukset sallivat



Leikki ja monipuoliset työtavat

- Lelut lasten saatavilla
- Riittävästi leikkitilaa
- Aikuinen ohjaa leikkiä tarvittaessa sekä osallistuu leikkiin
- Mahdollisuus jättää leikki myöhempää jatkamista varten
- Dokumentoidaan leikkiä kuvin ja tekstein
- Kannustaminen leikkiin
- Huomioidaan lasten ikäjakauman vaikutus leikkiin



Oppimisympäristö

- Varhaiskasvatuksen tavoitteena on varmistaa kehittävä ja oppimista edistävä, terveellinen ja turvallinen oppimisympäristö. Oppimisympäristöllä tarkoitetaan tiloja, paikkoja, yhteisöjä, käytäntöjä, välineitä ja tarvikkeita, jotka tukevat lasten kehitystä, oppimista ja vuorovaikutusta.
- Toimintavuonna 2020-21 painotamme erityisesti lasten päivittäistä ja monipuolista liikkumista erilaisissa ympäristöissä. Lasten leikkiminen ja liikkuminen mahdollistetaan sisällä ja ulkona.
- Luonnossa liikkuminen



Kuljetus- ja retkikohteet 2020-21

Korona estää yhteiset retket ja kuljetukset ainakin syksyllä. Toimintaa järjestetään perhepäivähoitajan omassa kodissa ja lähiympäristössä.

Tehdään liikunnallisia videoita ikäihmisille ja ikäihmiset lapsille. Jaetaan Laitila tv:ssä ja muussa sähköisessä mediassa.

Kuljetus- ja retkikohteet keväälle 2021 suunnitellaan sen hetkisen tilanteen mukaan tammikuussa

